



ДЕНЬ

ЖИВИШЬ

**ПРЕДСТАВИТЕЛИ
СЕМЕЙСТВА СИНИЦЕВЫХ
НАЦИОНАЛЬНОГО ПАРКА
«НИЖНЯЯ КАМА»**

ДЛИННОХВОСТАЯ СИНИЦА
(ОПОЛОВНИК)
ГНЕЗДЯЩИЕСЯ



ХОХЛАТАЯ СИНИЦА
(ГРЕНАДЕРКА)
ЗИМНИЕ КОЧЁВКИ

8
ВИДОВ

БУРОГОЛОВАЯ ГАИЧКА
(ПУХЛЯК)
ГНЕЗДЯЩИЕСЯ



ОБЫКНОВЕННЫЙ
РЕМЕЗ
ГНЕЗДЯЩИЕСЯ

ДЛИННОХВОСТАЯ СИНИЦА
(ОПОЛОВНИК)
ГНЕЗДЯЩИЕСЯ



ХОХЛАТАЯ СИНИЦА
(ГРЕНАДЁРКА)
ЗИМНИЕ КОЧЁВКИ

~~8~~
ВИДОВ

БУРОГОЛОВАЯ ГАИЧКА
(ПУХЛЯК)
ГНЕЗДЯЩИЕСЯ



ОБЫКНОВЕННЫЙ
РЕМЕЗ
ГНЕЗДЯЩИЕСЯ

ДЛИННОХВОСТАЯ СИНИЦА
(ОПОЛОВНИК)
ГНЕЗДЯЩИЕСЯ



ХОХЛАТАЯ СИНИЦА
(ГРЕНАДЁРКА)
ЗИМНИЕ КОЧЁВКИ

**7
ВИДОВ**

БУРОГОЛОВАЯ ГАИЧКА
(ПУХЛЯК)
ГНЕЗДЯЩИЕСЯ



**ТЕПЕРЬ
ОТНОСИТСЯ К
СЕМЕЙСТВУ
РЕМЕЗОВЫХ**

ОБЫКНОВЕННАЯ
ЛАЗОРЕВКА
ГНЕЗДЯЩИЕСЯ



БЕЛАЯ ЛАЗОРЕВКА
(КНЯЗЁК)
ГНЕЗДЯЩИЕСЯ



**7
ВИДОВ**

ЧЁРНАЯ СИНИЦА
(МОСКОВКА)
ГНЕЗДЯЩИЕСЯ



БОЛЬШАЯ СИНИЦА
(БОЛЬШАК)
ГНЕЗДЯЩИЕСЯ



**НАСТОЯЩАЯ
СИНИЦА**

**ОТНОСИТСЯ К
РОДУ *PARUS***



**ГДЕ ЖИВУТ
СИНИЦЫ?**



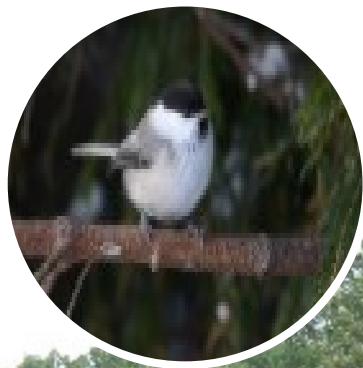
**Лиственные
и смешанные
леса.
Предпочитает
берёзы и дубы**



**Парки
и сады**



**Лиственные
и смешанные
леса и парки**



**По берегам
водоёмов в
зарослях
кустарника или
тростника, по
заросшим
участкам болот**



**В густом
подлеске
лиственного
или
смешанного
леса**



**Предпочитает
хвойный лес.
Населённых
пунктов
избегает**



**Предпочитает
хвойные и
смешанные
леса**



**Встречается в
разнообразных
лесах, обычно
на открытых
участках,
опушках, по
берегам водоёмов**

СИНИЧКИНЫ ДОМИКИ







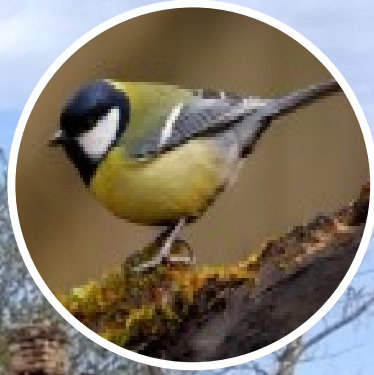
Я сам!



Я сам!

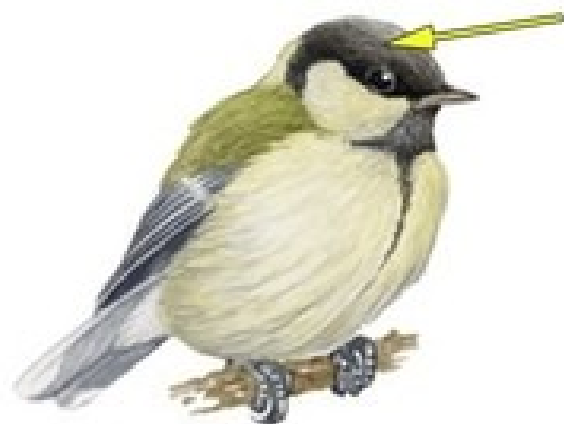
Подумаешь



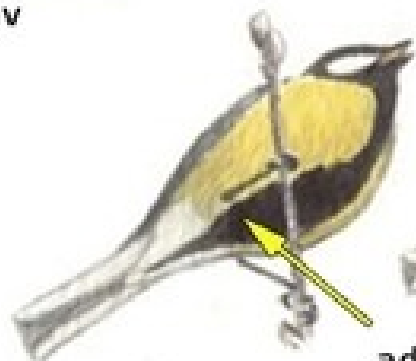




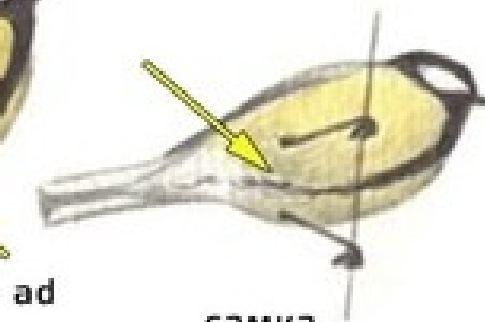
ОСОБЕННОСТИ СТРОЕНИЯ



juv



самец



самка



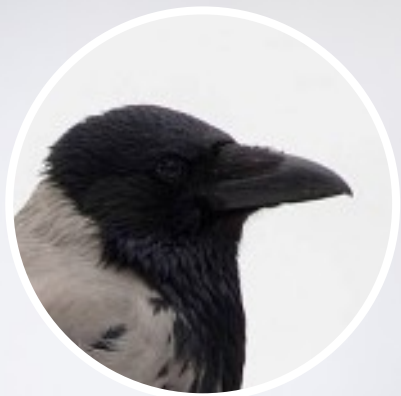
ad

Большие синицы - самые крупные из своего рода, птицы с наличием в оперении чёрного, жёлтого, серо-голубоватого и зелёного цветов. У этого вида прекрасно выражен половой диморфизм: расширяющаяся на брюхе чёрная полоса у самцов и сужающаяся, теряющаяся в жёлтом - у самок. Молодые птицы похожи на взрослых, но окрашены в целом более бледно и не имеют яркой, блестящей чёрной окраски головы.



Галстуки у городских синиц намного уже, чем у представителей, обитающих в селе. Ширина галстука определяется генетически и прямо пропорциональна уровню маскулинности самца и его привлекательности

На селе агрессивные самцы с широким галстуком имели преимущество, а в городских условиях синицы с узким стали фаворитами полового отбора

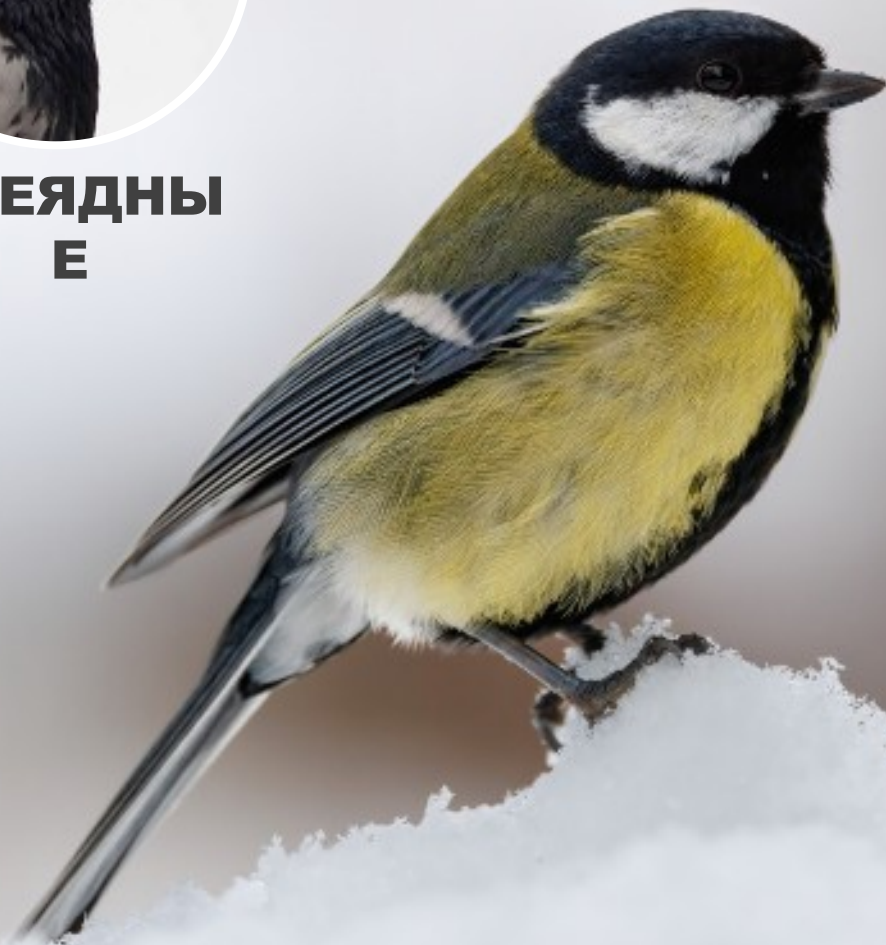


**ВСЕЯДНЫ
Е**

?



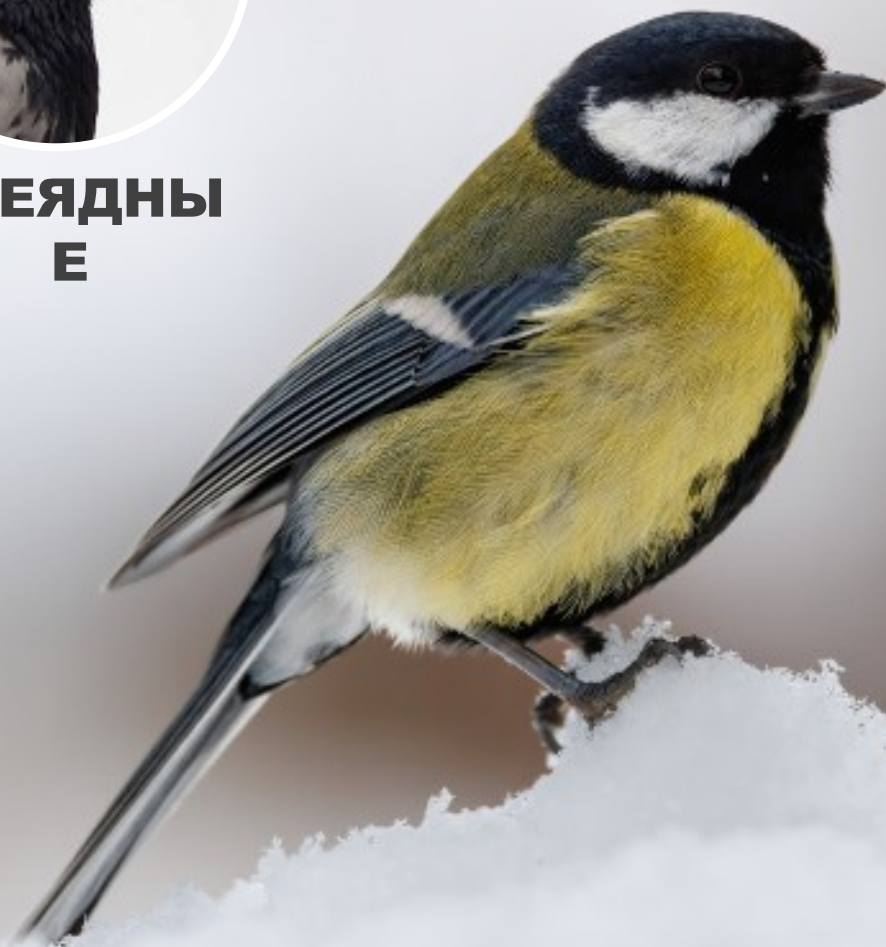
ЗЕРНОЯДНЫЕ



НАСЕКОМОЯДНЫЕ



**ВСЕЯДНЫ
Е**



ЗЕРНОЯДНЫЕ



НАСЕКОМОЯДНЫЕ

**Клюв длиннее
летом и короче
зимой (это зависит
от роста и
изнашивания его
рогового покрытия)**

**Синице, видимо,
летом гусениц
удобнее хватать
длинным тонким
клювом, а зимой
подбирать семена
коротким**





Существует зависимость между ВЫСОТОЙ, на которой они кормятся, и ДЛИННОЙ КЛЮВА. Чем НИЖЕ они питаются, тем короче клюв

У САМОК клюв обычно был более ТОНКИЙ и они кормятся ВЫШЕ. И видимо, не по своей воле: более крупные самцы оттесняют их с земли, богато усыпанной семенами



14-22 г

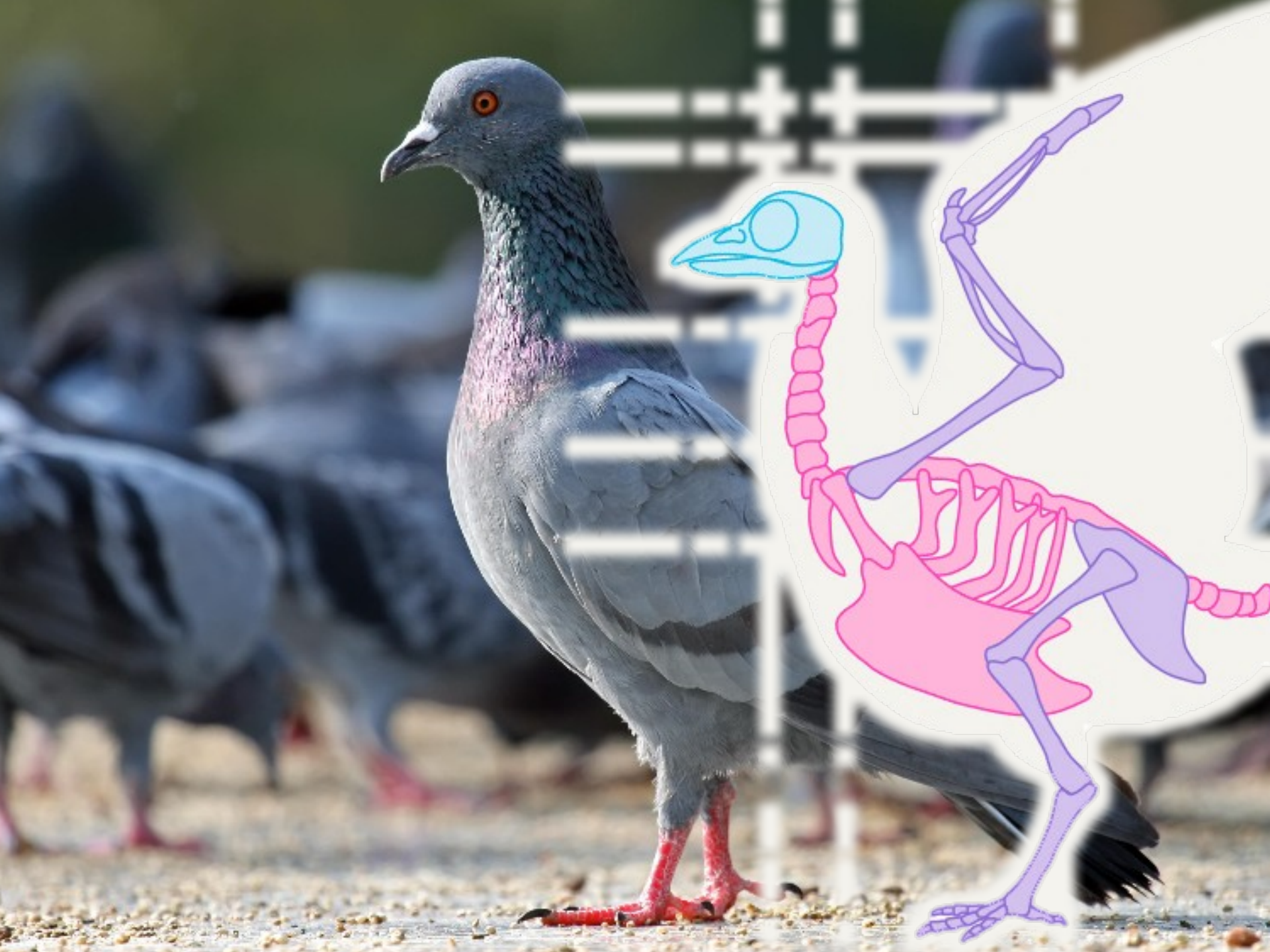
**ПОЧЕМУ
СИНИЦА
ПРЫГАЕТ,
А ГОЛУБЬ
ШАГАЕТ?**

Малый вес



ПОЧЕМУ СИНИЦА ПРЫГАЕТ, А ГОЛУБЬ ШАГАЕТ?

**Особенности
в строении лап**





**ПОЧЕМУ
СИНИЦА
ПРЫГАЕТ,
А ГОЛУБЬ
ШАГАЕТ?**

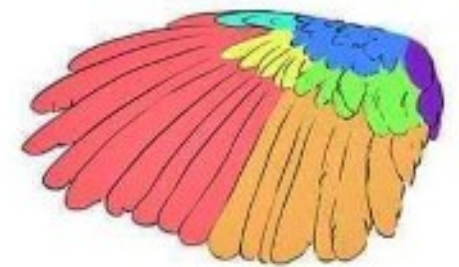
Прыгать круто!



1



2



3



4



5

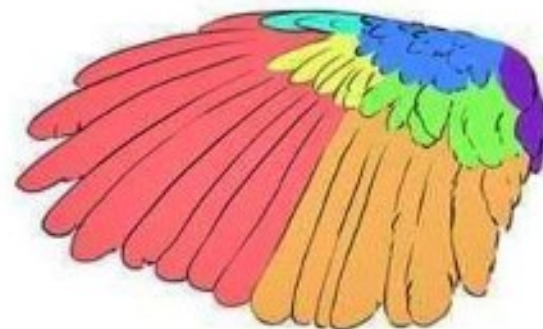
**Оптимальны для
коротких промежутков,
для быстрого взлёта,
манёвров сквозь
растительность и ухода
от хищников.
Длительный
полёт – медленный.**



1



2



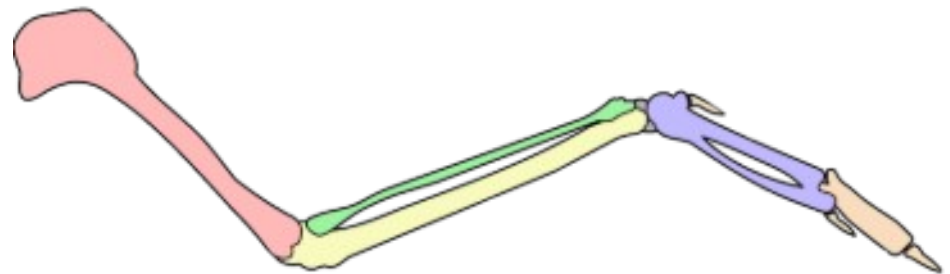
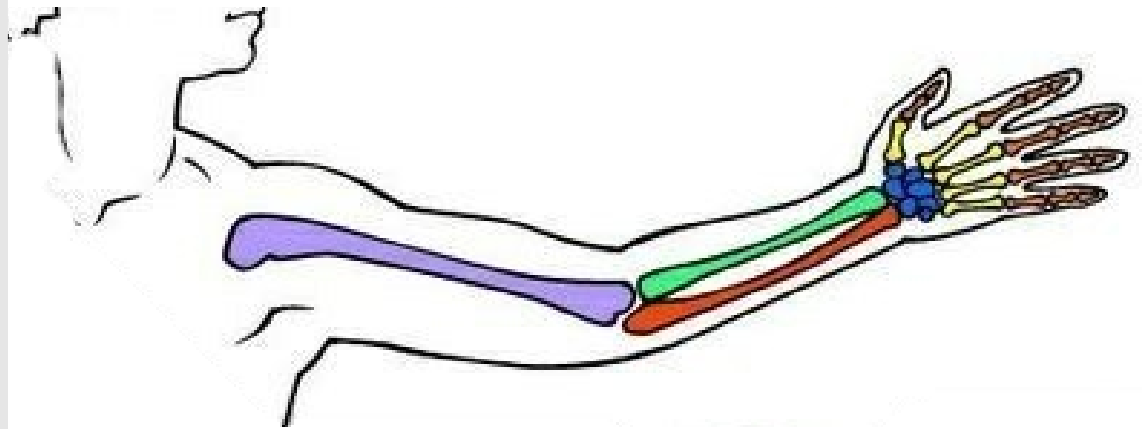
3



4



5



Птицы видят ультрафиолет. На фото показан красным цветом



В ультрафиолетовом диапазоне нижняя и верхняя поверхность листа по-разному отражают ультрафиолет, из-за чего изображение гораздо контрастнее, чем в видимой части спектра, а кроме того, листва отражает в 25 раз больше УФ-света, чем пропускает сквозь себя, что помогает ориентироваться в пространстве



Хороша!



**Шапочка
лазоревки
СВЕТИТСЯ в
ультрафиолетовом
спектре**





Мелкие птицы видят мир, как в замедленной съёмке. Зрение у них не такое острое, как у орлов, но они способны замечать быстродвижущиеся предметы (насекомых и хищников) лучше

ПИТАНИЕ











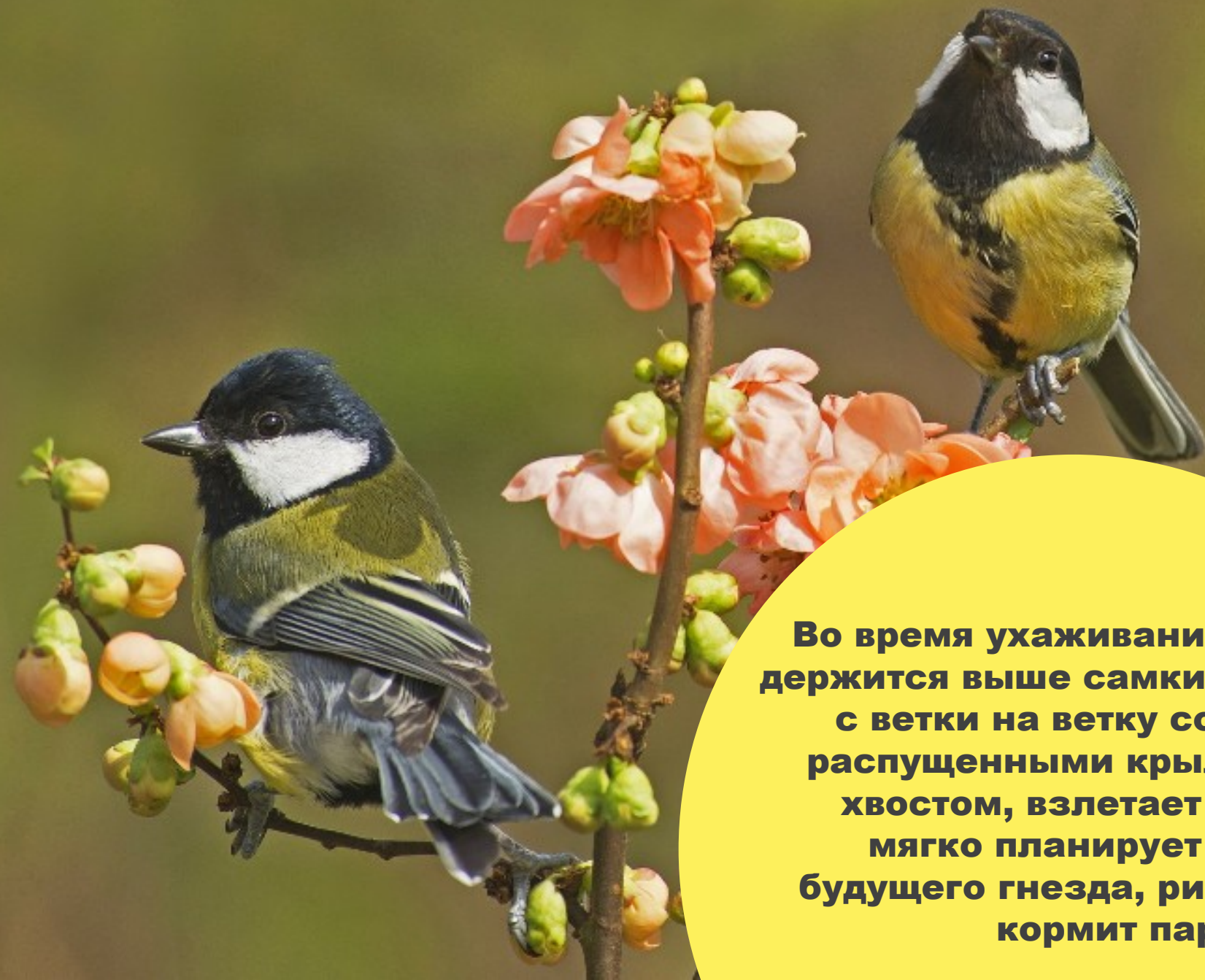




РАЗМНОЖЕНИЕ



**В конце января
стайки синиц
распадаются, и
птицы занимают
гнездовые
территории**



Во время ухаживания самец держится выше самки, скачет с ветки на ветку со слегка распушенными крыльями и хвостом, взлетает вверх и мягко планирует к месту будущего гнезда, ритуально кормит партнёршу



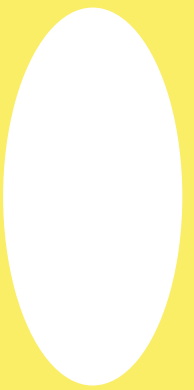
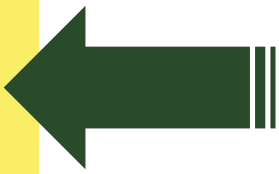
**Для гнезда
чаще всего
выбирается
дупло дерева
на высоте 1,5—
5 м от земли**

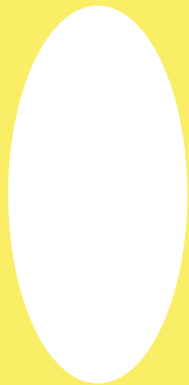
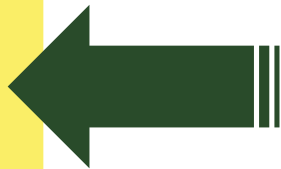


**Однако в случае
недостатка
подходящих мест
может быть
использовано и
иное закрытое
место**











**Строительством гнезда
занимается самка.
Использует мох, тонкие
веточки, прошлогодние
стебли трав, лишайники,
а также шерсть
животных, перья, коконы
пауков и паутину**



В сезон обычно две кладки, первая приходится на конец апреля — начало мая, а вторая — на июнь. Полная кладка состоит из 5—12 яиц



Самка сидит плотно в течение 12—14 дней, в то время как самец добывает корм и кормит её. При приближении к гнезду человека наседка громко шипит





**Оба родителя
приносят в
среднем 6—7 г
пищи на каждого
птенца в день**



**Птенцы находятся
в гнезде 16—22
дней, после чего
приобретают
способность к
полёту**



Однако ещё в течение примерно недели полностью зависимы от родителей



**Даже спустя это
время молодые
птицы часто
держатся
недалеко от
гнезда и время от
времени
подкармливаются
родителями**

ВРАГИ



СЕРЫЙ СОРОКОПУТ

Lanius excubitor



**ОБЫКНОВЕННАЯ
ПУСТЕЛЬГА**

Falco tinnunculus



**ЯСТРЕБ-
ПЕРЕПЕЛЯТНИК**
Accipiter nisus



ВОРОБЬИНЫЙ СЫЧ
Glaucidium passerinum

СЕРАЯ НЕЯСЫТЬ
Strix aluco











A winter landscape with snow-covered evergreen trees and a yellow circle containing text. The background shows a vast, snow-covered forest of evergreen trees under a pale sky. A large, bright yellow circle is centered in the foreground, containing the text "ВЫЖИВАЕТ 10 ИЗ 100" in bold, black, uppercase letters.

**ВЫЖИВАЕТ
10 ИЗ 100**

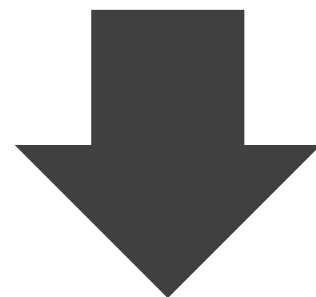


ВЕЧЕР

22 г



-10% веса



20 г

УТРО



12 НОЯБРЯ

Синичкин день

**СПАСИБО ЗА
ВНИМАНИЕ!**